

Firmwareupdate LH101(-R) auf Version 2.1

Grundsätzlich können alle Handregler LH101 und LH101-R auf die neuste Software aktualisiert werden. Bei einigen älteren LH101 aus den ersten Produktionsserien ist es notwendig vorher den Bootloader auf Version 3.2 zu aktualisieren.

Dafür muss zuerst die Spezialsoftware Bootloaderupdater aufgespielt werden, anschließend kann dann das Firmwareupdate erfolgen.

Wie erkenne ich ob den Bootloader aktualisieren muss?

Erkennen können Sie diese, indem Sie einen LH101 vom XpressNet abklemmen, den Drehknopf drücken und gedrückt halten und wieder mit dem XpressNet verbinden.

- 1.) Wenn das Display einen Text wie zum Beispiel: „BLV3.1: suche USB“ anzeigt, können Sie Schritt 4 überspringen.
- 2.) Wenn Ihr Handregler jetzt ein leeres Display zeigt, muß zuerst ein Bootloaderupdate (Schritt 4) durchgeführt werden. Dazu gehen Sie folgendermaßen vor:

Laden Sie, falls noch nicht geschehen, den aktuellen CV-Editor samt Datenpaket (Achtung: zwei getrennte Downloads!) von unserer Website <https://www.lenz-elektronik.de/digital-plus/cv-editor.php> herunter und installieren Sie diese.

Folgen Sie der vorliegenden Anleitung mit Schritt 1 bis Schritt 5 bzw. prüfen Sie ob die Schritte 1 und 2 schon zu einem früheren Zeitpunkt erfolgt sind.

Schritt 1: Vorbereitung für das Firmwareupdate

Für das Firmwareupdate des LH101(-R) benötigen Sie (außer dem Handregler):

- **Computer mit Windows® Betriebssystem (ab Windows 7®)**
- **einen freien USB-Anschluss an diesem Computer**
- **die Software "CV-Editor" und das "Datenpaket " für den CV-Editor:**
Die Software "CV-Editor" samt zugehörigem Datenpaket können Sie von der Website der Lenz Elektronik GmbH herunterladen: <https://www.lenz-elektronik.de/digital-plus/cv-editor.php>
- **Installieren Sie diese Software und das Datenpaket auf Ihrem PC gemäß der in der ZIP-Dateien beiliegenden Informationen.**
- **Spezialkabel zur Verbindung des LH101 mit dem USB-Anschluss des Computers:**
Dieses Kabel können Sie direkt von der Fa. Lenz beziehen.

Schritt 2: Installation des Treibers für den LH101(-R)

Diesen Schritt 2 müssen Sie nur **beim ersten** Anschluss des LH101(-R) an Ihren Computer vornehmen. Wenn Sie später weitere Firmwareupdates einspielen wollen, beginnen Sie direkt mit Schritt 3.

Gehen Sie wie folgt vor:

- stecken Sie das Spezialkabel an einen freien USB-Anschluss Ihres Computers
- Am LH101(-R) den Drehknopf drücken und GEDRÜCKT HALTEN. Dabei das Kabel am LH101(-R) anstecken.

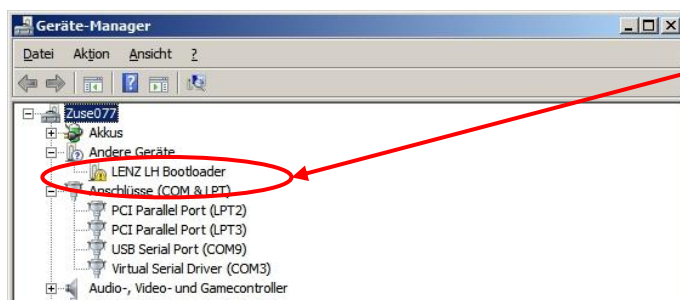
Das Display des LH101(-R) bleibt dunkel!

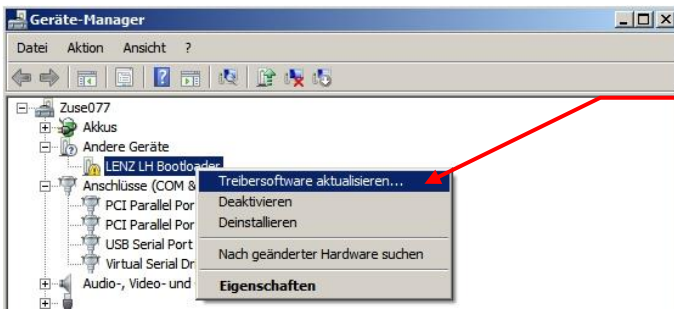
Nach einer Weile sehen Sie unten rechts in der Taskleiste die Meldung

Klicken Sie auf die bezeichnete Stelle, es erscheint die Meldung

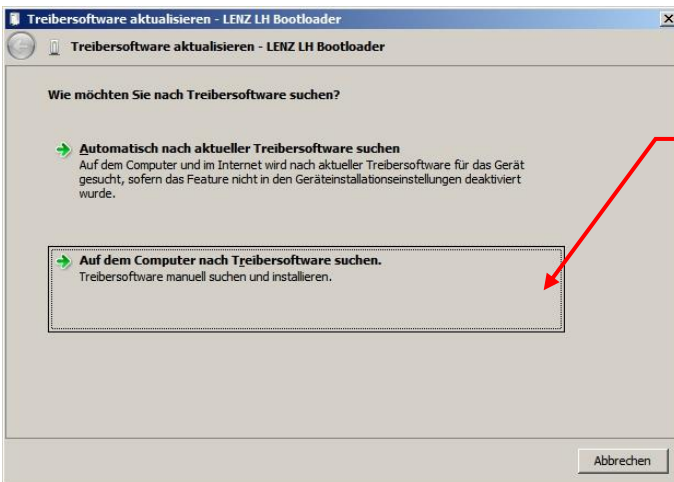
Klicken Sie auf "Schließen".

Öffnen Sie nun den Geräte-Manager und Suchen Sie den Eintrag "LENZ LH Bootloader"

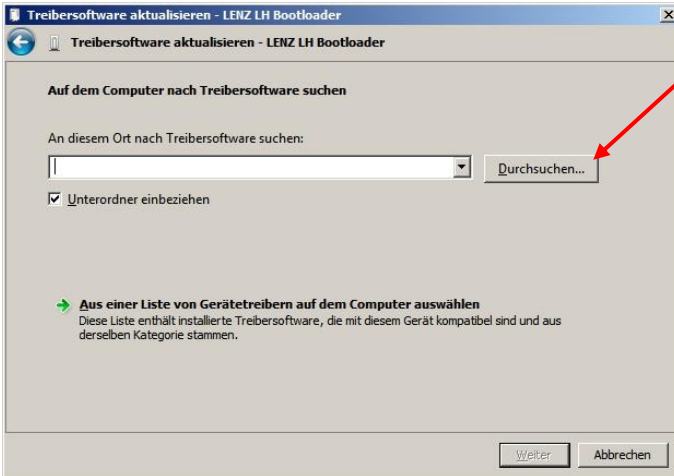




Klicken Sie RECHTS auf diesen Eintrag und wählen Sie "Treibersoftware aktualisieren".



Wählen Sie im folgenden Fenster "Auf dem Computer nach Treibersoftware suchen"

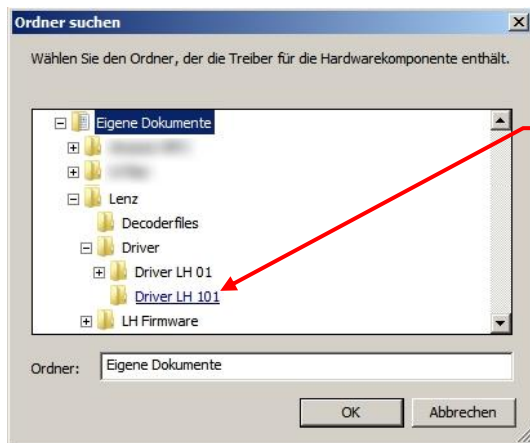


Klicken Sie auf "Durchsuchen..."

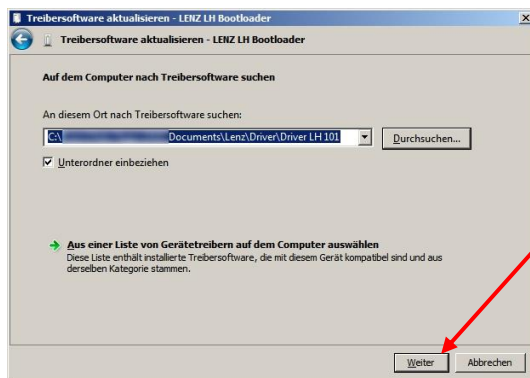
Der benötigte Treiber wurde bei der Installation des CV-Editor Datenpakets unter

Eigene Dokumente\Lenz\Driver\Driver LH 101

abgelegt:

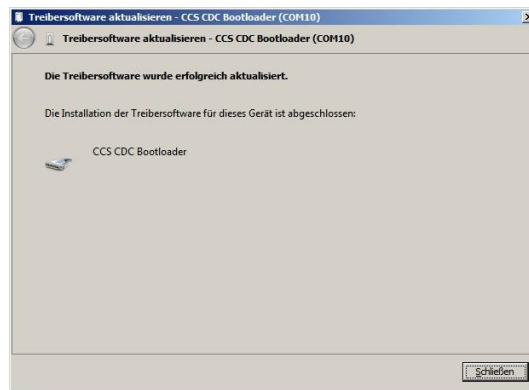
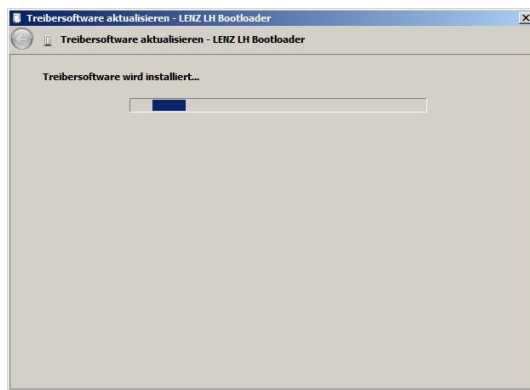


Wählen Sie diesen Ordner aus und klicken Sie auf "OK".

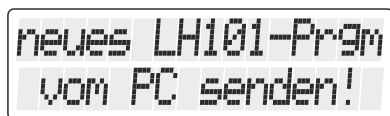


Im folgenden Fenster klicken Sie auf "Weiter":

Die Treibersoftware wird nun installiert:



Klicken Sie nun auf "Schließen". Damit ist der Treiber für den LH101(-R) auf Ihrem Computer installiert, Sie erkennen dies an der Anzeige auf dem LH101(-R):



Der LH101(-R) ist nun bereit zum Firmwareupdate.

Weiter mit Schritt 4

Schritt 3: Handregler mit dem PC verbinden

Wenn Sie den Treiber für den LH101(-R) bereits installiert haben

- stecken Sie das Spezialkabel an einen freien USB-Anschluss Ihres Computers
- Am LH101(-R) den Drehknopf drücken und GEDRÜCKT HALTEN. Dabei das Kabel am LH101(-R) anstecken.

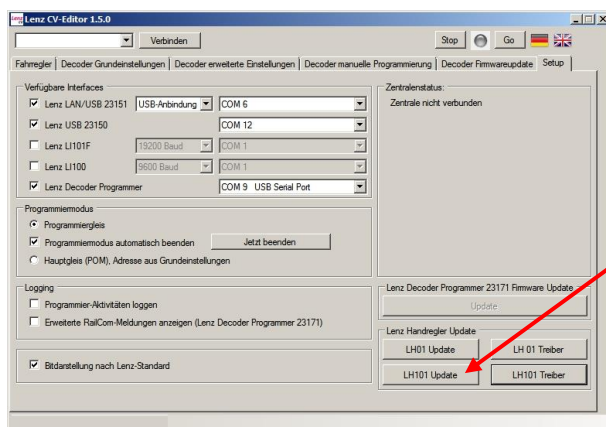
Auf dem Display des LH101(-R) erscheint die Anzeige

neues LH101-Prögm
vom PC senden!

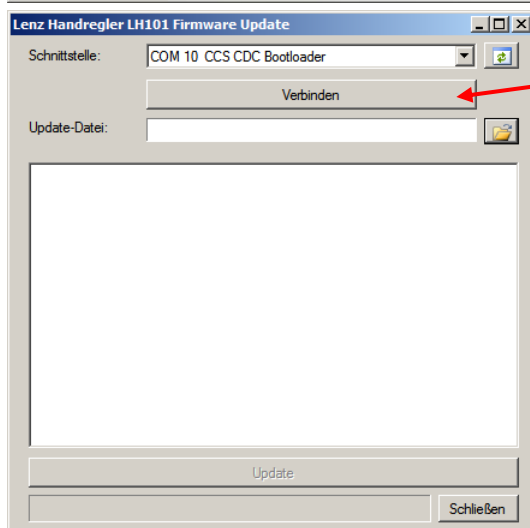
Der LH101(-R) ist nun bereit zum Firmwareupdate.

Schritt 4: Bootloaderupdate installieren (Achtung: nur wenn erforderlich, vgl. Seite 1)

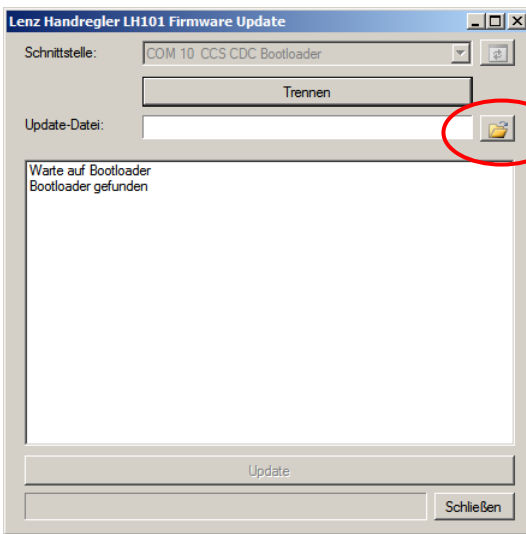
Starten Sie die Software CV-Editor und wählen Sie die Registerkarte "Setup".



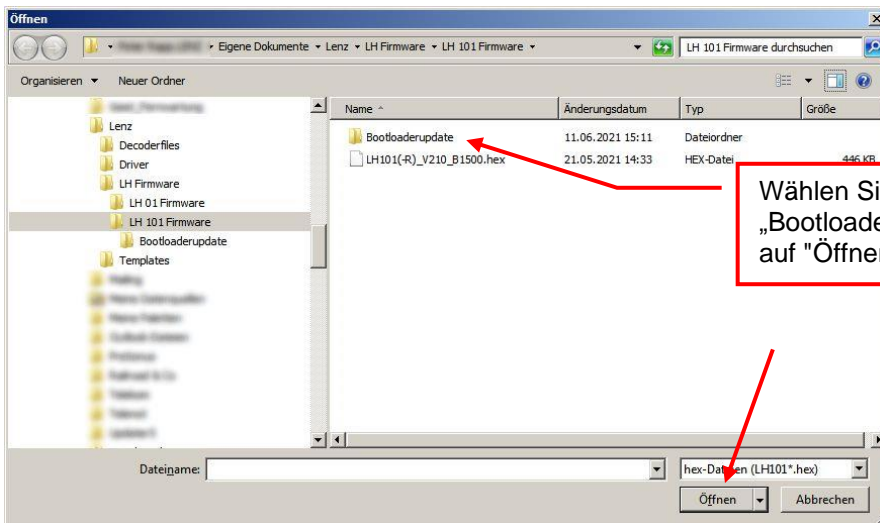
Klicken Sie auf "LH101 Update"



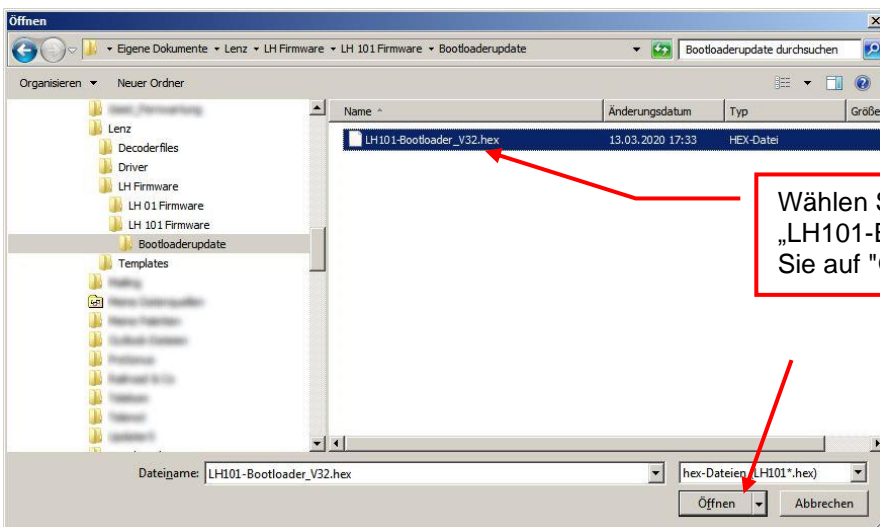
Im folgenden Fenster klicken Sie auf "Verbinden".



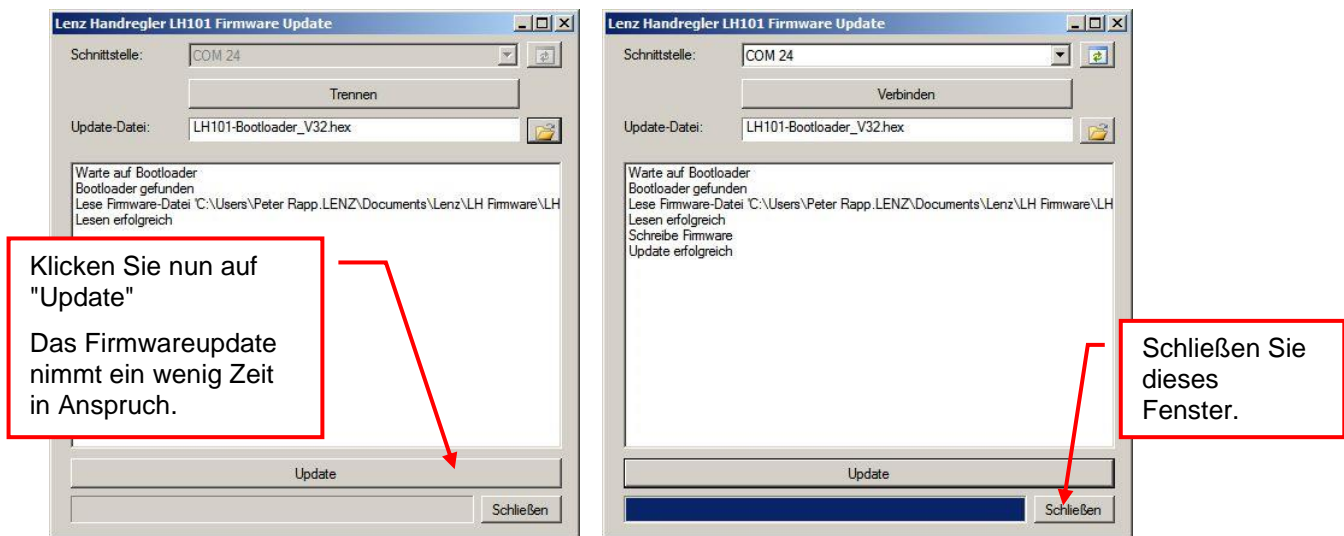
Klicken Sie auf das Symbol "Datei öffnen"



Wählen Sie die den Ordner „Bootloaderupdate“ aus und klicken Sie auf "Öffnen"



Wählen Sie das Bootloaderupdate „LH101-Bootloader_V32“ aus und klicken Sie auf "Öffnen"



Nach erfolgreichem Update des Bootloaders können Sie im Display des Handregler “Drehknopfdruck startet das Update“ lesen. Dies bestätigen Sie bitte mit dem Druck auf den Drehknopf. Nach ein paar Sekunden erscheint die Meldung: “jetzt neues LH-Prog. Aufspielen“.

Damit ist das Bootloaderupdate abgeschlossen.

Um im Anschluss mit Schritt 5 fortfahren zu können, trennen Sie die Verbindung des LH101 zum PC.

Weiter geht's:

- Am LH101(-R) den Drehknopf drücken und GEDRÜCKT HALTEN. Dabei das Kabel am LH101(-R) wieder anstecken.

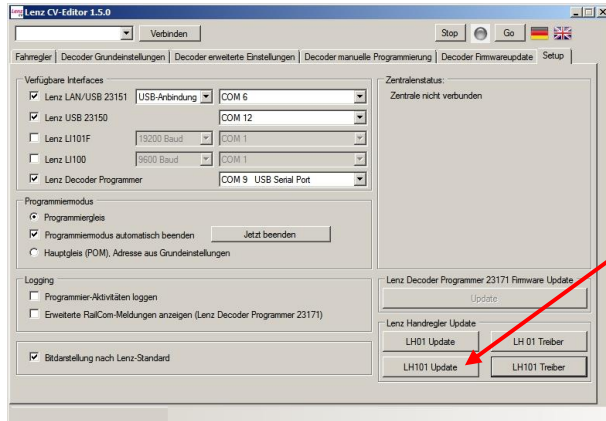
Auf dem Display des LH101(-R) erscheint die Anzeige

```
neues LH101-Prögm
vom PC senden!
```

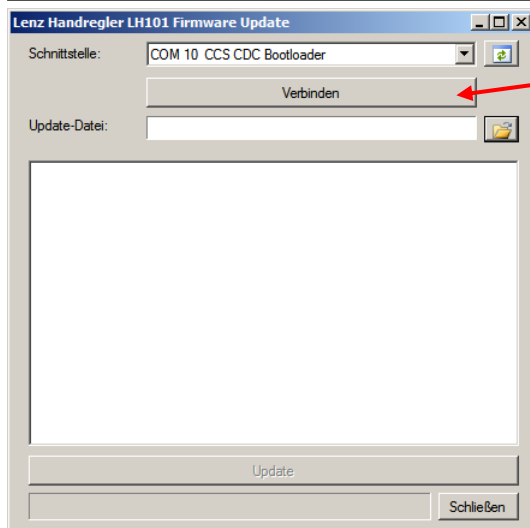
Weiter mit Schritt 5 (Sie haben es gleich geschafft).

Schritt 5: Firmware installieren

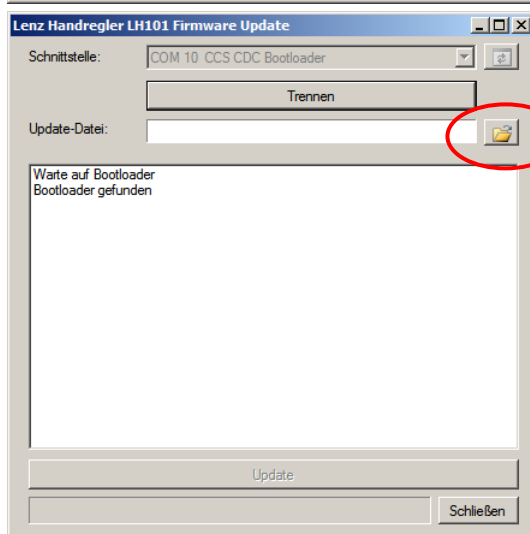
Starten Sie die Software CV-Editor und wählen Sie die Registerkarte "Setup".



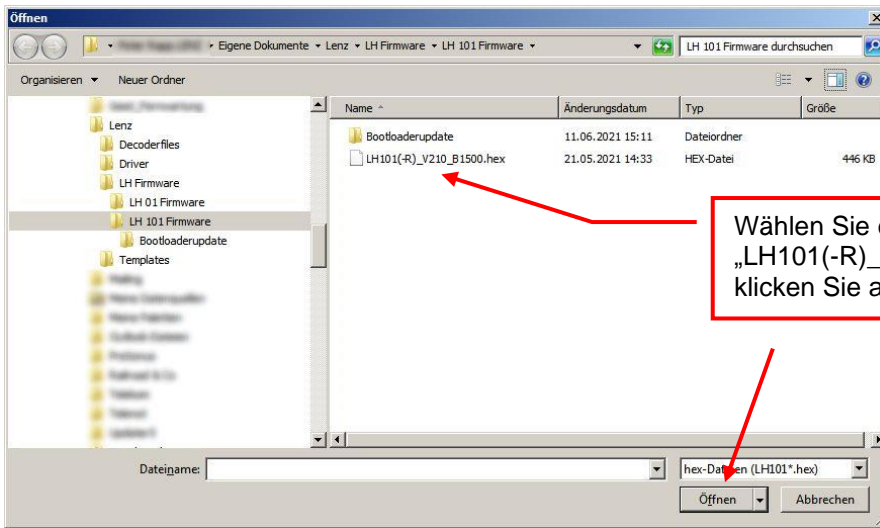
Klicken Sie auf "LH101 Update"



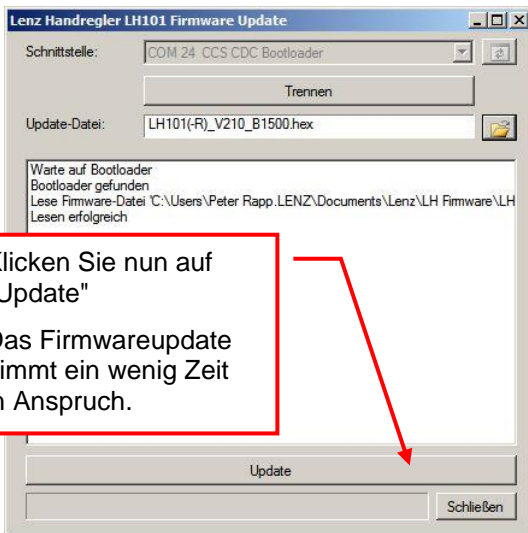
Im folgenden Fenster klicken Sie auf "Verbinden".



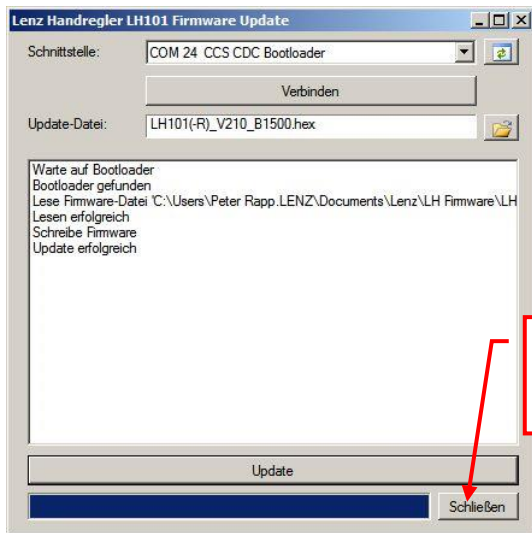
Klicken Sie auf das Symbol "Datei öffnen"



Wählen Sie die Firmwaredatei „LH101(-R)_V210_B1500.hex“ aus und klicken Sie auf "Öffnen"



Klicken Sie nun auf "Update"
Das Firmwareupdate nimmt ein wenig Zeit in Anspruch.



Schließen Sie dieses Fenster.

Auf dem Display des LH101(-R) sehen Sie nun die Meldung



Ziehen Sie das Kabel vom LH101(-R) ab.

Damit ist das Firmwareupdate abgeschlossen.